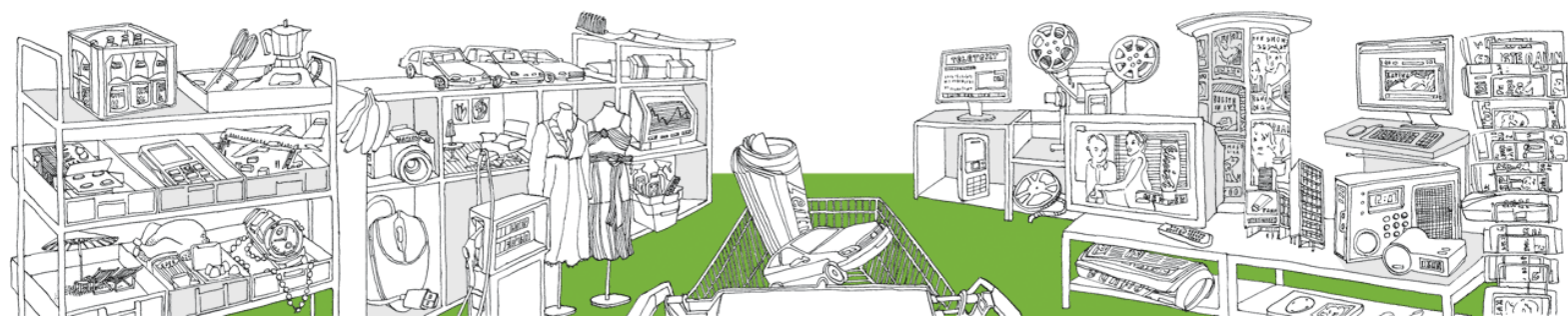


Handbuch Media Focus Kreationen

Inhalt

1. Erforderliche Systemvoraussetzungen PC	3
2. Notwendige Einstellungen für den Internet- Explorer / Windows Media Player	3
3. Systemzugriff und Starten der Auswertung	5
4. Datenzugriff	6
5. Auswahloptionen und Aktivierung eines Auswahlfilters	7
6. Aktivierung der Modle und Schnellzugriff auf Mediengruppen	8
7. Anzeige der Kreation	9
8. Kreation merken / Download starten	9
9. Expertsuche	11
10. Expertsuche Marktfilter	12
11. Expertsuche Medienfilter	13
12. Expertsuche Attribute	14
13. Besonderheit Kampagnenplan	15
14. Marktabdeckung und Anzahl Kreationen	16
15. FTP Download - Einstellungen	16



Das Programm Media Focus Kreationen nutzt die modernsten Datenverarbeitungstechnologien und bietet daher eine ausgezeichnete Auswertungsgeschwindigkeit. Somit stehen Ihnen bei einfachen Analysen die relevanten Bilddateien innerhalb von Sekunden zur Verfügung.

Die Internetapplikation unter www.mediafocuskreationen.ch erlaubt Ihnen die umfassende Analyse von Werbekreationen der unterschiedlichsten Produktmärkte. Die Auswertungsergebnisse können verknüpft mit Schaltungsdaten aus der Media Focus Werbeforschungsdatenwelt dargestellt werden. Somit erhalten Sie eine schnelle Einschätzung über die schnellen Trends in den jeweiligen dynamischen Märkten inklusive der Schnittstelle zu den Werbeausgaben.

Sie sichern sich somit den komfortablen und einfachen Online-Zugriff auf aktuellste Kreationen und werbestatistische Daten aus allen relevanten Medien der Schweizer Werbelandschaft.

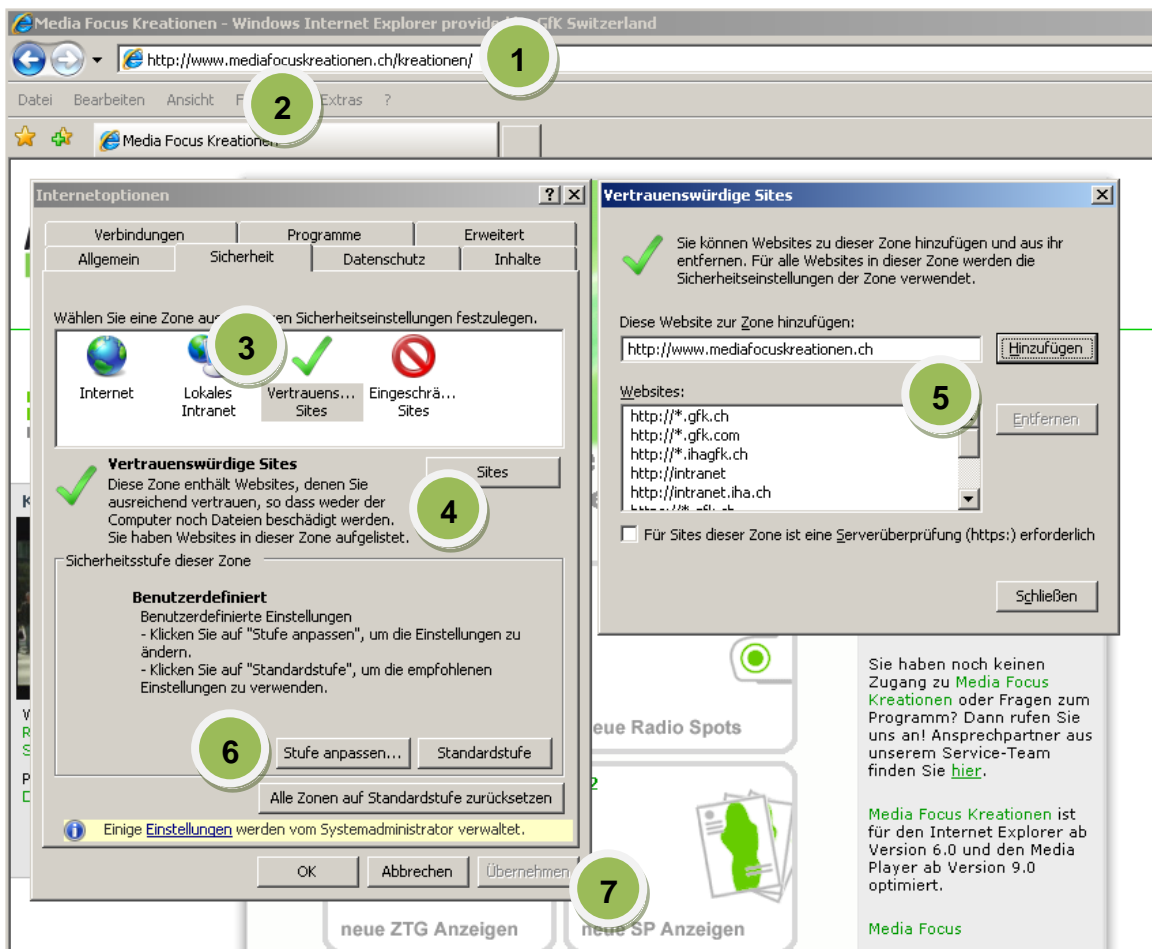
Media Focus Kreationen

1. Erforderliche Systemvoraussetzungen PC

Betriebssystem:	WINDOWS 2000 / WINDOWS XP
Internet-Browser PC:	MS Internet Explorer ab Version 6.0
Streaming-Software:	Windows Media Player ab Version 9.0

2. Notwendige Einstellungen für den Internet- Explorer / Windows Media Player

MS Internet Explorer



1. Startseite wählen; www.mediafocuskreationen.ch
2. Extras → Internetoptionen anwählen und den Reiter Sicherheit anklicken
3. Vertrauenswürdige Sites anklicken
4. Sites anklicken
5. „Hinzufügen“ auf neuen Fenster anklicken und mit „Schliessen“ bestätigen
6. - „Stufe anpassen“ anklicken
- Zum Menüpunkt „Download“ scrollen und „Automatische Eingabeaufforderung für Dateidownload“ auf **aktivieren** setzen
- „Übernehmen“ anklicken,
7. Hier nochmals „Übernehmen“ anklicken

Schliessen Sie nun den Internet Explorer und starten Sie ihn neu.

Windows Media Player

- Windows Media Player 9.0 und höher
 - Notwendige Einstellungen für das Streaming:
 - HTTP Protokolle aktivieren

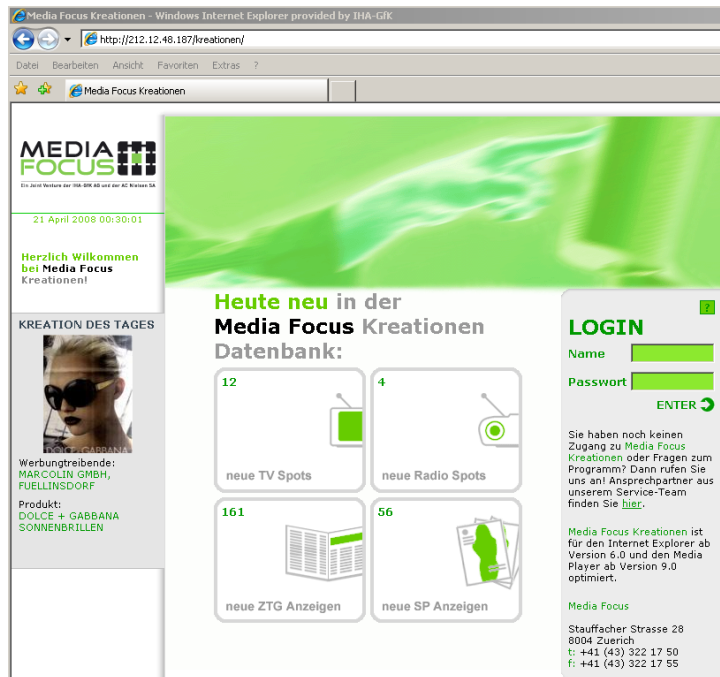


- **Aufruf:** Menü „Extras“
 - Untermenü „Optionen“
 - Karteikarte „Netzwerk“

Der Einsatz einer Firewall und eine regelmäßige Aktualisierung einer Antivirensoftware werden dringend empfohlen.

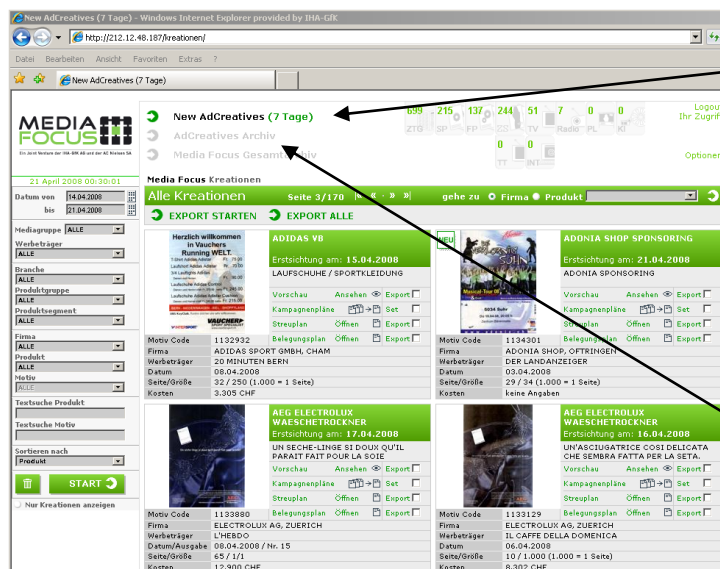
3. Systemzugriff und Starten der Auswertung

Login auf www.mediafocuskreationen.ch



Geben Sie im Feld „Name“ Ihren Benutzernamen sowie im Feld „Passwort“ Ihr Kennwort ein. Bitte achten Sie hierbei auf GROSS-/klein- Schreibung.

Drücken Sie auf die „Eingabetaste“ oder klicken Sie auf das Zeichen „Enter“.

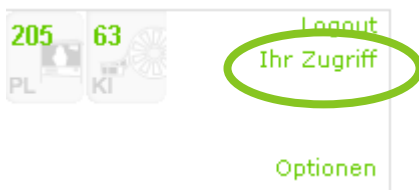


Sie befinden sich nun im Modul 1 **New AdCreatives (7 Tage)**. Pro Medium werden Ihnen die Anzahl verfügbarer Kreationen angezeigt, die im Laufe der letzten Woche von Media Focus ermittelt werden konnten.

Es werden Ihnen alle Kreationen entsprechend Ihres gewählten Marktzugriffes angezeigt.

Um alle gemäss Ihrem Marktfilter verfügbaren Kreationen zu sehen, wechseln Sie auf **„Ad Creatives Archiv“** und wählen Sie den maximal verfügbaren Zeitraum.

4. Datenzugriff



1. Sie können durch Anklicken der Bezeichnung „Ihr Zugriff“ jederzeit überprüfen, welche Marktbereiche unter Ihrem Benutzernamen momentan zur Verfügung stehen.



2. Nachdem sich ein Fenster geöffnet hat, werden Ihnen folgende Parameter angezeigt:
 - a. Verfügbare Medien
 - b. Verfügbare Märkte
 - c. Informationszugriff [Kreationen / Daten]
 - d. Benachrichtigungsdienste
 - e. Kreationslieferung
3. Diese Informationen werden Ihnen pro Modus angezeigt, wobei das Gesamtarchiv zusätzlich Ihren Zugriffszeitraum anzeigt. Diese Modi sind:
 - 7-Tages Archiv
 - 12-Monats Archiv

5. Auswahloptionen und Aktivierung eines Auswahlfilters

17 April 2008 12:20:03

Datum von 10.04.2008
bis 17.04.2008

Mediagruppe ALLE

Werbeträger ALLE

Branche FINANZEN ✓

Produktgruppe ALLE

Produktsegment ALLE

Firma ALLE

Produkt ALLE

Motiv ALLE

Textsuche Produkt

Textsuche Motiv

Sortieren nach Produkt

 **START** 

Nur Kreationen anzeigen

1. Sie können mit der „Scroll-Down“ –Option verschiedene Auswahlfiler aktivieren, um eine Selektion der Kreationen vorzunehmen.
2. Wenn Sie eine Auswahl getroffen haben, erscheint in kürzester Zeit ein grüner Haken direkt neben dem Auswahlfenster.

Für eine Anzeige der Kreationen entsprechend Ihrer Selektion muss erneut das grüne Feld „START“ angeklickt werden.

Nach einigen Sekunden erscheinen ausschliesslich diejenigen Kreationen, die Ihren Auswahloptionen entsprechen.

3. Wenn Sie die von Ihnen gewünschte Auswahl einzeln wieder deaktivieren möchten, dann wählen Sie bitte im jeweiligen Auswahlfenster die Gruppe „ALLE“.

Falls Sie alle Filtereinstellungen zurücksetzen wollen, klicken Sie auf das „Abfalleimer Symbol“ links von START.

In jedem Fall verschwindet das bisherige Auswertungsergebnis und Sie müssen abermals das grüne Feld „START“ anklicken, um ein neues Auswertungsergebnis zu erhalten.

6. Aktivierung der Modle und Schnellzugriff auf Mediengruppen

Modul 1: Kreationen der letzten Woche

- New AdCreatives (7 Tage)**
- AdCreatives Archiv (12 Monate)
- Media Focus Gesamtarchiv

Media Focus Kreationen

Der aktive Modus ist jeweils in „fetter“ Schrift hervorgehoben:

Sollten Sie keinen Zugriff auf einen der drei angezeigten Modi haben, besteht die Möglichkeit, dass Sie nur einen selektiven Datenbezug gewählt haben.

Modul 2: Kreationen der letzten 12 Monate

- New AdCreatives (7 Tage)
- AdCreatives Archiv**
- Media Focus Gesamtarchiv

Media Focus Kreationen

Schnellzugriff:

Zurück zu allen Kreationen ➤

Wenn Ihre Auswahl im Ergebnis eine Vielzahl von Kreationen ermittelt, haben Sie die Möglichkeit durch einen Klick auf die entsprechende Mediengruppe eine schnelle Vorauswahl zu treffen, ohne dass Sie Ihre Auswahloptionen über die „Scroll-Menüs“ verändern müssen.

Das Feld der von Ihnen direkt ausgewählten Mediengruppe erscheint in diesem Fall leicht gräulich.

Für eine Deaktivierung dieser Auswahl klicken Sie bitte auf „Zurück zu allen Kreationen“.

Bei beiden Funktionen ermittelt das Auswertungssystem für Sie automatisch ein neues Ergebnis.

7. Anzeige der Kreation

Motiv Code	1049506
Firma	FOX-WARNER, ZUERICH
Anschlagsart	Plakat
Datum	03.03.2008
Werbungstr.-Typ	Hersteller
Kosten	836 CHF

Motiv Code	1049841
Firma	1818 C/O CONDUIT EUROPE AG, BIEL
Anschlagsart	Plakat
Datum	03.2008
Werbungstr.-Typ	Hersteller
Kosten	1.185 CHF

Wenn das System Ihnen entsprechend Ihrer Auswahloption die Kreationen darstellt, haben Sie die Möglichkeit sich durch einen Klick auf die Kreation den jeweiligen TV-Spot anzuschauen oder die jeweilige Anzeige vergrößert anzeigen zu lassen.

8. Kreation merken / Download starten

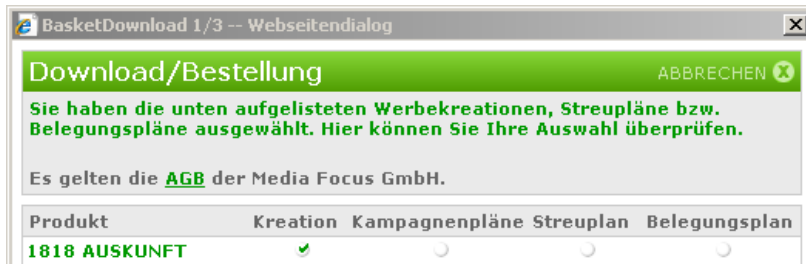
Motiv Code	1038778
Firma	1818 C/O CONDUIT EUROPE AG, BIEL
Werbeträger	M6
Datum/Uhrzeit	01.02.2008 / 18:30:45 Uhr
Dauer	10 Sekunden
Kosten	90 CHF

Bei der Durchsicht einer Vielzahl von Kreationen haben Sie die Möglichkeit, die Kreationen „vorzumerken“.

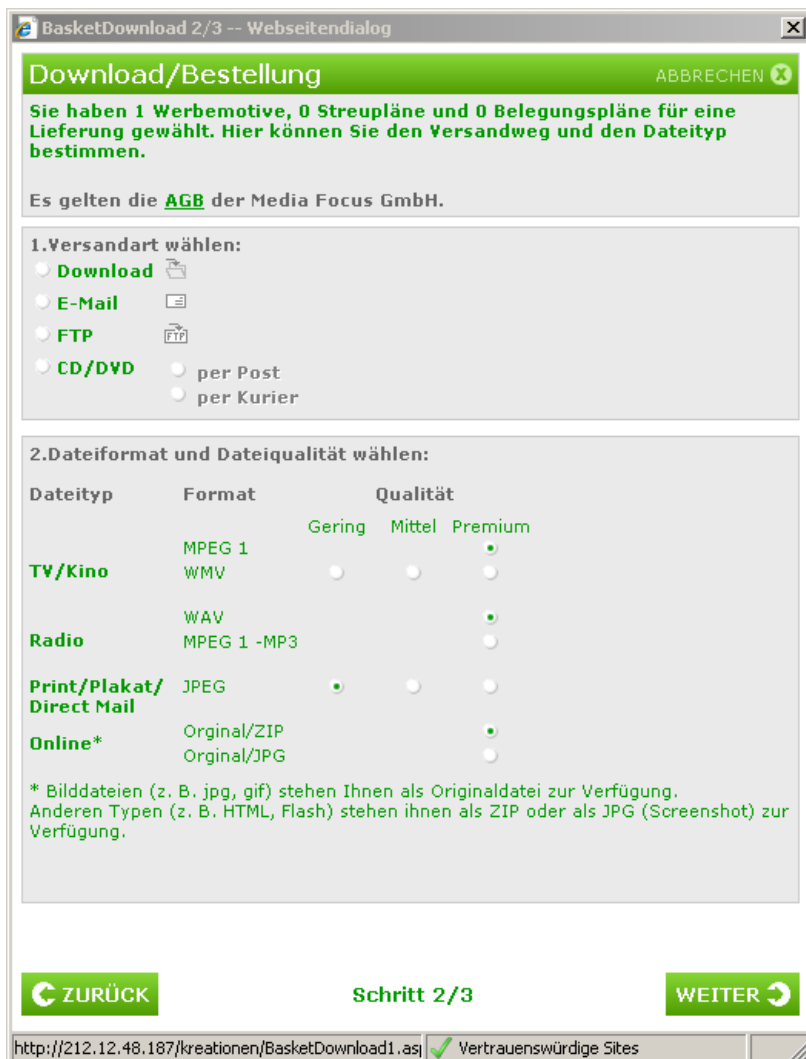
Machen Sie bitte im Kästchen „Export“ ein Häkchen.

Das System merkt sich so sämtliche Kreationen, die Sie kennzeichnen und zu einem späteren Zeitpunkt gesondert analysieren bzw. aus dem Auswertungssystem herunterladen möchten. Nutzen Sie hierzu die Option „EXPORT STARTEN“ am unteren Rand des Bildschirms.

So ist eine effiziente Durchsicht der aktuellen Kreationen möglich, Ihre Analysearbeit erfolgt nur einmalig und fokussiert sich auf das Wesentliche.



Wenn Sie EXPORT STARTEN aktiviert haben, erscheint ein Auswahlfenster, indem Sie auswählen können, ob Sie nur die Kreation oder auch den, Kampagnenplan als Streu- bzw. Belegungsplan der jeweiligen Kreation herunterladen möchten.



Nachdem Sie „WEITER“ angeklickt haben, können Sie auswählen, ob Sie die ausgewählten Informationen direkt per Download, per E-Mail oder auf den FTP-Server erhalten.

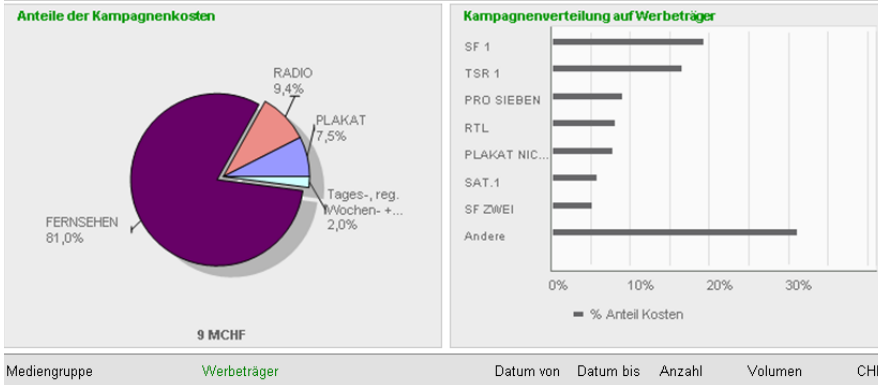
Der FTP Download, welcher sich bei grösseren Datenmengen empfiehlt, benötigt ein persönliches Login, welches wir Ihnen gerne mitteilen. (Die erforderlichen Einstellungen für den FTP-Download finden Sie unter Punkt 15)

Sie haben zudem die Möglichkeit, die Formate, sprich die Auflösung der Kreationen individuell auszuwählen.

Klicken Sie nun auf weiter, und die Kreationen werden Ihnen der Versandart entsprechend zugestellt.

Kreationen **Streuplan** Produkt

Firma:	1818 C/O CONDUIT EUROPE AG, BIEL
Produkt:	1818 AUSKUNFT
Produktgruppe:	TELEKOMMUNIKATION
Produktsegment:	BUSINESS NUMBERS
Motive:	Gesamt 77; ZTG 7; TV 57; Radio 7; PL 6; (Die Auflistung der Motive befindet sich in der Tabelle "Motive".)
Zeitraum:	Okt 2006 - Apr 2008
Gesamtkosten:	9.175.074 CHF
Erstellt am:	21.04.2008, 14:36 Uhr



Nun haben Sie sämtliche Informationen Ihrer Kreation in Excel exportiert und können diese sehr schnell und komfortabel innerhalb Ihrer Organisation verfügbar machen.

9. Expertensuche

21 April 2008 12:20:02

Standardsuche
 Expertensuche

Datum von:
 bis:

Zur Suche der Kreationen stehen Ihnen zwei verschiedene Suchen zur Verfügung.

Nachfolgend wird die Expertensuche detaillierter beschrieben.

Es stehen Ihnen folgende logische Operatoren für Ihre spezielle Filterauswahl zur Verfügung:

1. UND
2. ODER
3. NICHT
4. KLAMMER AUF
5. KLAMMER ZU

28 September 2005 01:32:02

Standardsuche
 Expertensuche

Datum von:
 bis:

Auswahl nach Dimension:
 Marktsystematik:
 Mediensystematik:

Auswahl nach:
 Attribut:

Ergebnis Ansicht:

Expert-Suche

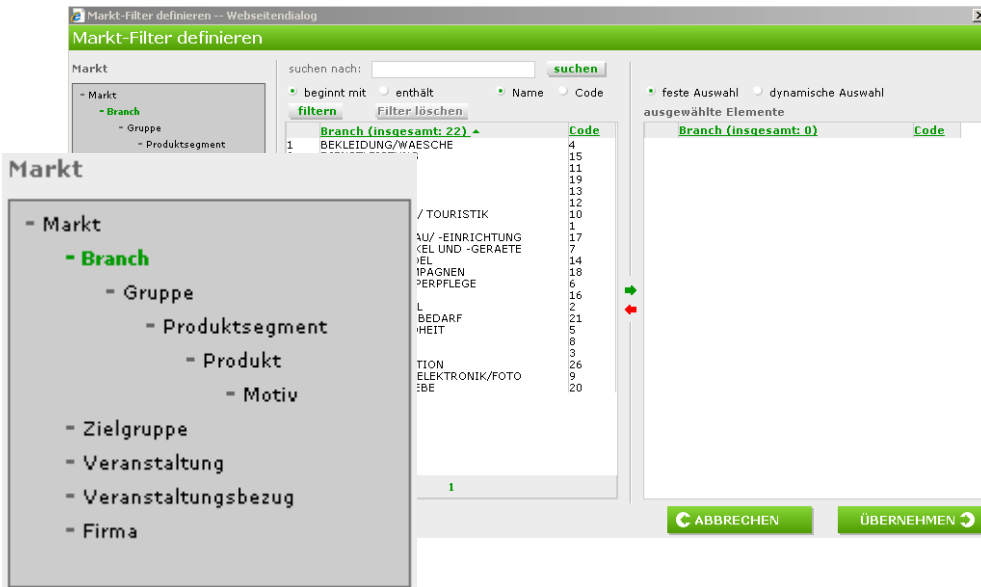
Aktuelle Filterdefinition: "Meine Definition" Filterde

UND
 ODER
 NICHT
 (
)

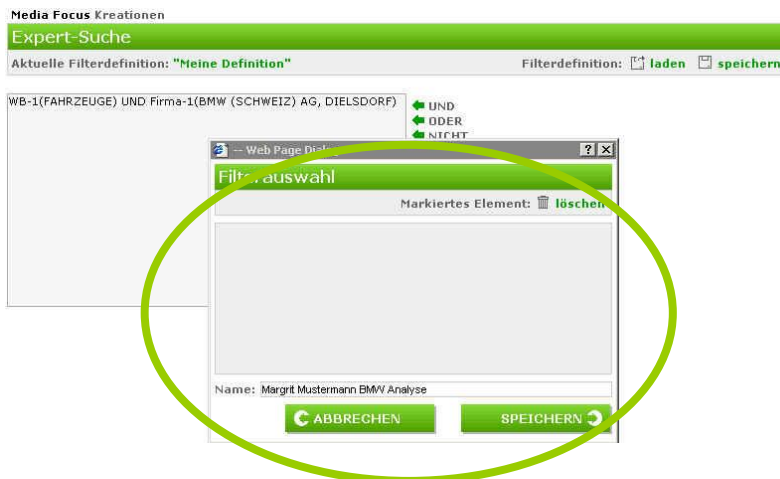
Markiertes Element:

10. Expertensuche Marktfilter

Im Marktfilter haben Sie die Möglichkeit auf unterschiedlichen Dimensionen eine Vorauswahl zu treffen und diese Vorauswahl als feststehenden Filter abzuspeichern. Zur Auswahl stehen sämtliche Hierarchiestufen der Marktsystematik von Media Focus.



Haben Sie über die Verschiebung von einzelnen Marktstufen in das rechte Auswahlkästchen eine Auswahl vorgenommen, dann haben Sie die Möglichkeit diesen Filter mit einem bestimmten Namen zu benennen und zu einem späteren Zeitpunkt wieder zu nutzen respektive erneut zu laden, ohne dass Sie die unterschiedlichen Elemente Ihres Spezialfilters erneut festlegen müssen.



Margrit Mustermann hat hier eine BMW Analyse festgelegt und kann den Filter „Branche Fahrzeugmarkt“ UND Firma BMW (Schweiz), Dielsdorf“ mit eigener Bezeichnung im Auswertungssystem ablegen.

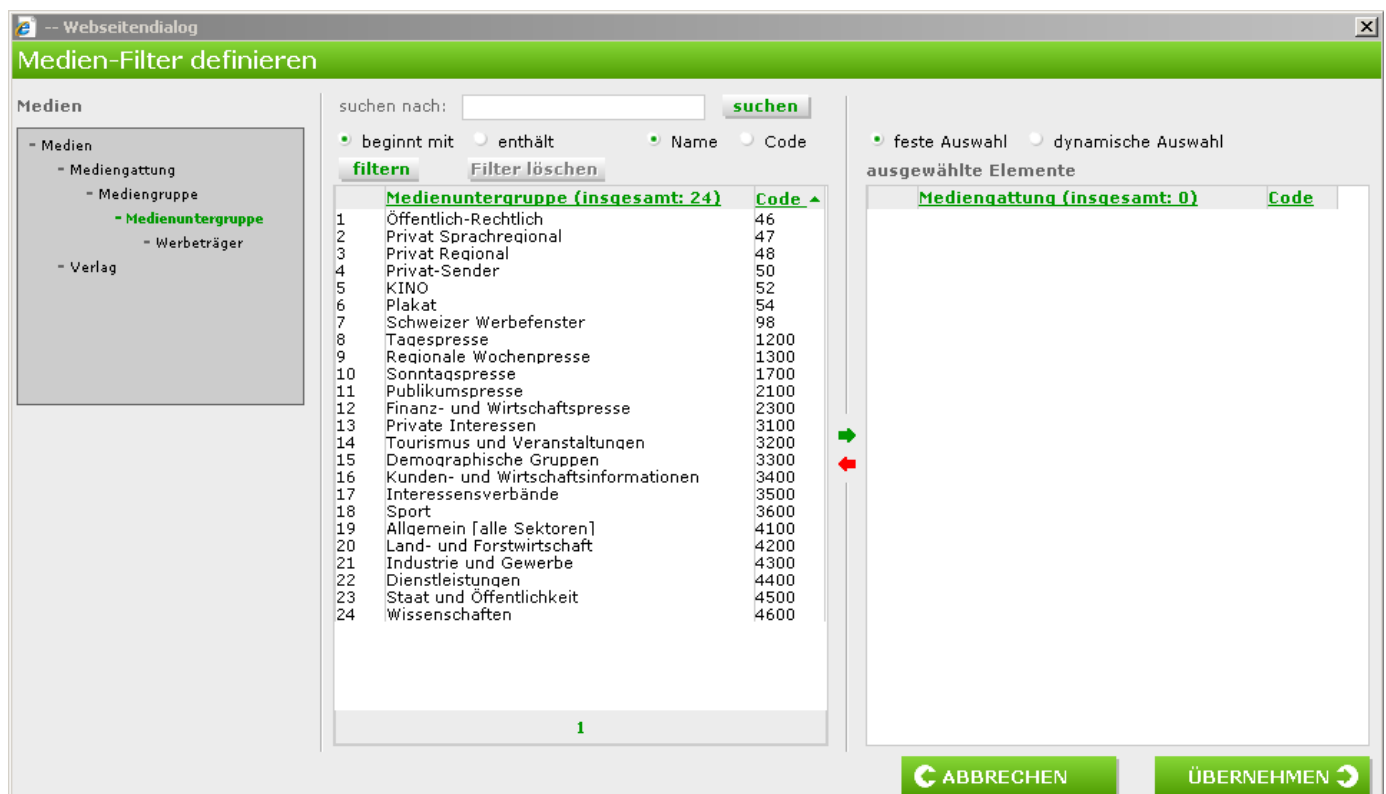
11. Expertsuche Medienfilter

Im Medienfilter haben Sie die Möglichkeit parallel zum Marktfilter auf unterschiedlichen Dimensionen eine Vorauswahl zu treffen und diese Vorauswahl als feststehenden Filter abzuspeichern. Zur Auswahl stehen sämtliche Hierarchiestufen der Mediensystematik von Media Focus.

Haben Sie über die Verschiebung von einzelnen Medienstufen in das rechte Auswahlkästchen eine Auswahl vorgenommen, dann haben Sie die Möglichkeit diesen Filter mit einem bestimmten Namen zu benennen und zu einem späteren Zeitpunkt wieder zu nutzen respektive erneut zu laden, ohne dass Sie die unterschiedlichen Elemente Ihrer Spezialauswahl erneut festlegen müssen.

Die Definitionen des Medienfilters sind separat zu denen des Marktfilters zu sehen. Keine Auswahl im Medienfilter bedeutet automatisch, dass alle Mediengruppen, Medienuntergruppen und Werbeträger in die Auswertung einbezogen werden.

Treffen Sie eine Auswahl, dann werden Ihnen im Ergebnis ausschliesslich diejenigen Kreationen im Analyseergebnis angezeigt, die Ihrer Auswahloption eindeutig entsprechend. Beispiel: Wählen Sie die Mediengruppe TV aus und im Marktfilter eine Firma, die keine TV-Werbung geschaltet hat, dann bleibt die Analyse ergebnislos. Es werden keine Kreationen angezeigt.



Medien-Filter definieren

Medien

- Medien
 - Mediengattung
 - Mediengruppe
 - Medienuntergruppe
 - Werbeträger
- Verlag

suchen nach:

beginnt mit enthält Name Code

Medienuntergruppe (insgesamt: 24)		Code
1	Öffentlich-Rechtlich	46
2	Privat Sprachregional	47
3	Privat Regional	48
4	Privat-Sender	50
5	KINO	52
6	Plakat	54
7	Schweizer Werbefenster	98
8	Tagespresse	1200
9	Regionale Wochenpresse	1300
10	Sonntagspresse	1700
11	Publikumspresse	2100
12	Finanz- und Wirtschaftspresse	2300
13	Private Interessen	3100
14	Tourismus und Veranstaltungen	3200
15	Demographische Gruppen	3300
16	Kunden- und Wirtschaftsinformationen	3400
17	Interessensverbände	3500
18	Sport	3600
19	Allgemein [alle Sektoren]	4100
20	Land- und Forstwirtschaft	4200
21	Industrie und Gewerbe	4300
22	Dienstleistungen	4400
23	Staat und Öffentlichkeit	4500
24	Wissenschaften	4600

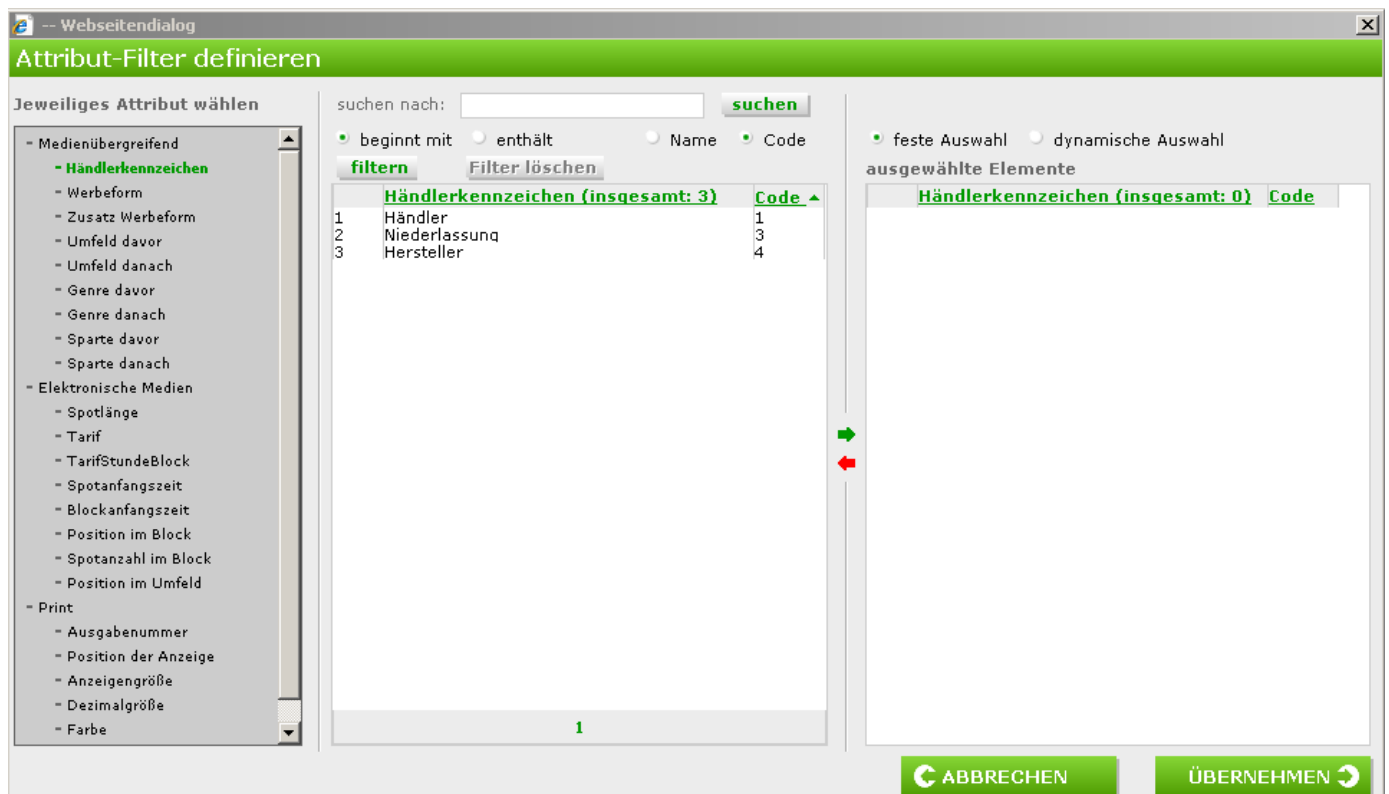
ausgewählte Elemente

Mediengattung (insgesamt: 0)		Code
------------------------------	--	------

12. Expertsuche Attribute

Gleiches gilt für die Festlegung von Attributen. Wiederum haben Sie die Möglichkeit parallel und unabhängig zum Marktfilter und Medienfilter auf unterschiedlichen Dimensionen eine Vorauswahl zu treffen und diese Vorauswahl als feststehenden Filter abzuspeichern. Zur Auswahl stehen sämtliche Hierarchiestufen im Bereich der Attributerfassung, wie zum Beispiel Spotlängen, Werbeformen oder Anzeigengrößen.

Haben Sie über die Verschiebung von einzelnen Attributstufen in das rechte Auswahlkästchen eine Auswahl vorgenommen, dann haben Sie die Möglichkeit diesen Filter mit einem bestimmten Namen zu benennen und zu einem späteren Zeitpunkt wieder zu nutzen respektive erneut zu laden, ohne dass Sie die unterschiedlichen Elemente Ihrer Spezialauswertung erneut festlegen müssen.



Webseitendialog

Attribut-Filter definieren

Jeweiliges Attribut wählen

- Medienübergreifend
 - **Händlerkennzeichen**
 - Werbeform
 - Zusatz Werbeform
 - Umfeld davor
 - Umfeld danach
 - Genre davor
 - Genre danach
 - Sparte davor
 - Sparte danach
- Elektronische Medien
 - Spotlänge
 - Tarif
 - TarifStundeBlock
 - Spotanfangszeit
 - Blockanfangszeit
 - Position im Block
 - Spotanzahl im Block
 - Position im Umfeld
- Print
 - Ausgabenummer
 - Position der Anzeige
 - Anzeigengröße
 - Dezimalgröße
 - Farbe

suchen nach:

beginnt mit
 enthält
 Name
 Code

	Händlerkennzeichen (insgesamt: 3)	Code
1	Händler	1
2	Niederlassung	3
3	Hersteller	4

ausgewählte Elemente

Händlerkennzeichen (insgesamt: 0) Code

13. Besonderheit Kampagnenplan

Der „Kampagnenplan beinhaltet besonders nützliche Informationen für Ihre Analyse. Neben den üblichen Einschaltinformationen erhalten Sie zusätzlich automatisch eine graphische Darstellung des des Mediamixes in der Schweiz.

Sie haben die Wahl, ob die den Kampagnenplan auf Firmen-, Produkt- oder Motivbasis erstellen wollen. Hierzu können Sie unter Optionen die gewünschte Art des Kampagnenplanes auswählen.

Streu- und Belegungspläne: (In der folgenden Auswahl können Sie festlegen, wie motivübergreifende Streu- und Belegungspläne erstellt werden.)

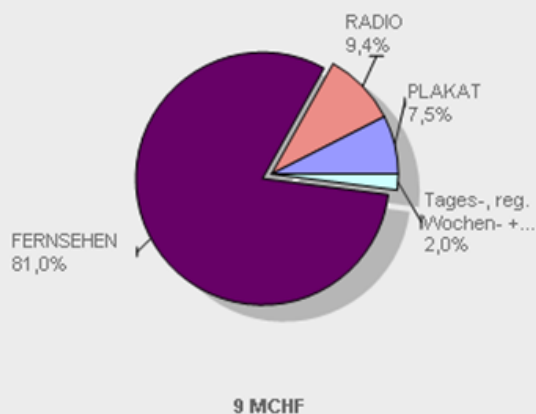
- Produktpläne** (Streu- bzw. Belegungspläne werden für das zum ausgewählten Motiv gehörende Produkt erstellt.)
- Firmenpläne** (Streu- bzw. Belegungspläne werden für die zum ausgewählten Motiv gehörende Firma erstellt.)
- Pläne für manuelle Motivauswahl** (Streu- bzw. Belegungspläne werden für die ausgewählten Motive zusammengefasst.)
- Pläne für komplette Motivauswahl** (Streu- bzw. Belegungspläne werden für die ausgewählten Motive zusammengefasst. Alle (maximal 5) in der Filterauswahl vorhanden Motive werden automatisch gekennzeichnet. Die Kennzeichnung kann anschließend entfernt werden.)

Schliesslich werden Ihnen noch die Einschaltkosten pro Sender in prozentualer Verteilung im Vergleich der Spotanzahl versus Einschaltkosten pro Werbeträger als Balkendiagramm geliefert.

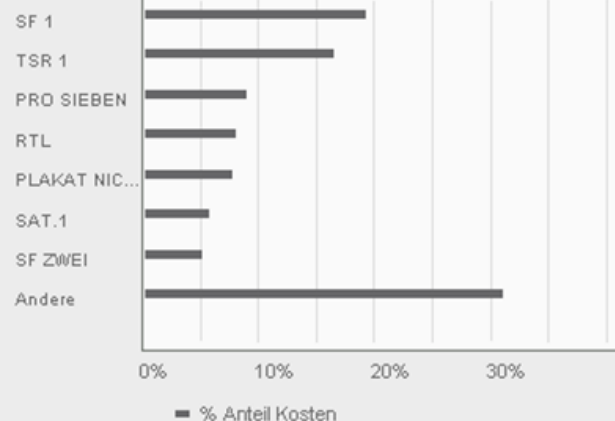
Kreationen **Streuplan** **Produkt**

Firma:	1818 C/O CONDUIT EUROPE AG, BIEL
Produkt:	1818 AUSKUNFT
Produktgruppe:	TELEKOMMUNIKATION
Produktsegment:	BUSINESS NUMBERS
Motive:	Gesamt 77; ZTG 7; TV 57; Radio 7; PL 6; (Die Auflistung der Motive befindet sich in der Tabelle "Motive".)
Zeitraum:	Okt 2006 - Apr 2008
Gesamtkosten:	9.175.074 CHF
Erstellt am:	21.04.2008, 14:36 Uhr

Anteile der Kampagnenkosten



Kampagnenverteilung auf Werbeträger



Mediengruppe	Werbeträger	Datum von	Datum bis	Anzahl	Volumen	CHF
--------------	-------------	-----------	-----------	--------	---------	-----

14. Marktabdeckung und Anzahl Kreationen

Media Focus erweitert laufend seine Marktabdeckung für die Ermittlung von Werbekreationen. Wichtige Märkte, welche bereits komplett Bemustert werden:

Fahrzeugbranche
 Finanz- und Versicherungsbranche
 Getränke
 Kosmetik-/Körperpflege
 Nahrungsmittel
 Reinigungsmittel
 Tabakwaren
 Telekommunikation

Und viele weitere Teilmärkte und Segmente.

Unter www.mediafocus.ch finden Sie die aktuelle Marktabdeckung.

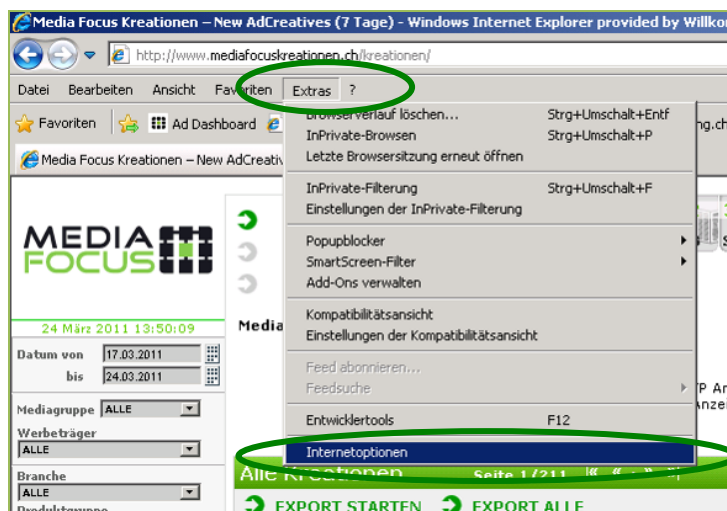
Das Gesamtarchiv von Media Focus umfasst unterdessen über **„300'000 Kreationen“** und wächst wöchentlich an.

Die Daten werden täglich geladen und stehen mit einer Zeitverzögerung von max. 10 Tagen zur Verfügung. Eine endgültige Verknüpfung mit den Werbeforschungsdaten erfolgt mit den jeweiligen monatlichen Datenerfassungsabschlüssen ungefähr am 20. des Folgemonates.

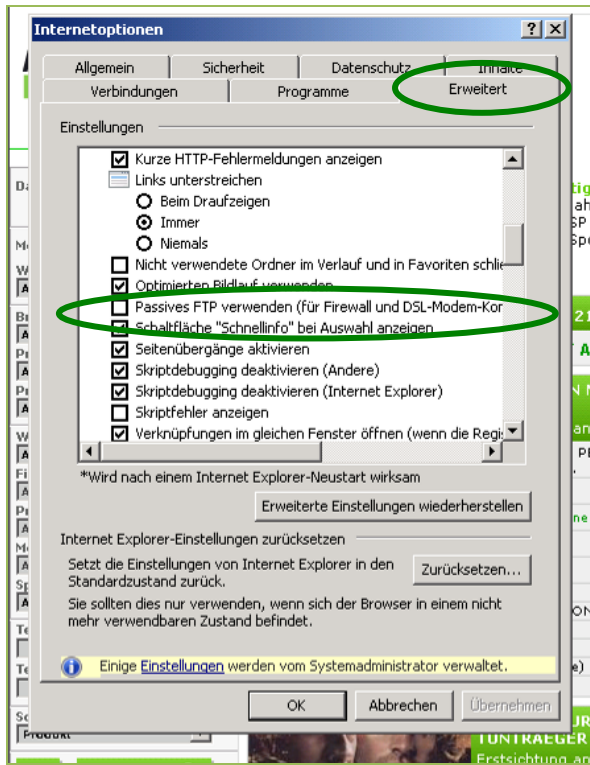
Wir hoffen Ihnen mit diesem flexiblen Auswertungssystem einen sinnvollen Beitrag bei Ihrer Analyse der Märkte geleistet zu haben. Selbstverständlich stehen wir Ihnen jederzeit gern für Fragen oder Hilfestellungen zur Verfügung.

15. FTP Download - Einstellungen

Nebst dem direkten „Download“ und der Zustellung per „Email“ haben die Benutzer von Media Focus Kreationen die Möglichkeit, grössere Datenmengen über FTP-Transfer in Ihre persönliche Netzwerkumgebung zu speichern. Die Option „FTP-Transfer“ wird idealerweise für den Bezug grosser Datenmengen [Zum Beispiel: mehrere TV-Spots] genutzt. Um diese Option nutzen zu können, sind folgende Einstellungen notwendig:



Öffnen Sie den Internet-Explorer und wählen Sie in der Taskleiste „Tools“ / „Extras“. In diesem Menü wählen Sie bitte „Internet Options“ / „Internetoptionen“.

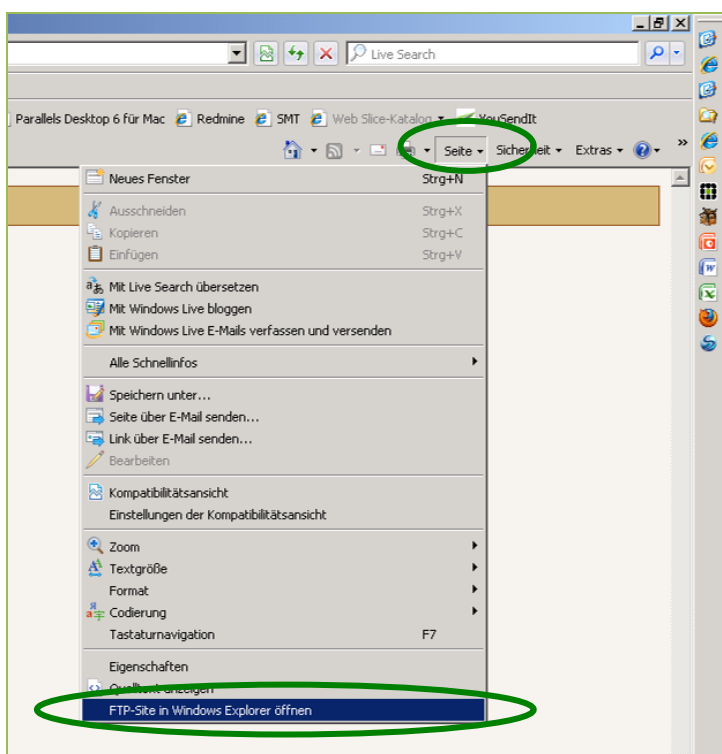


Wählen Sie anschliessend bitte den Reiter „Advanced“ / „Erweitert“ an. Deaktivieren Sie die Einstellung „Use Passive FTP“ / „Passives FTP verwenden“ in dem Sie das Häkchen entfernen.

Der Server für den FTP-Download lautet: <ftp://213.238.58.28>

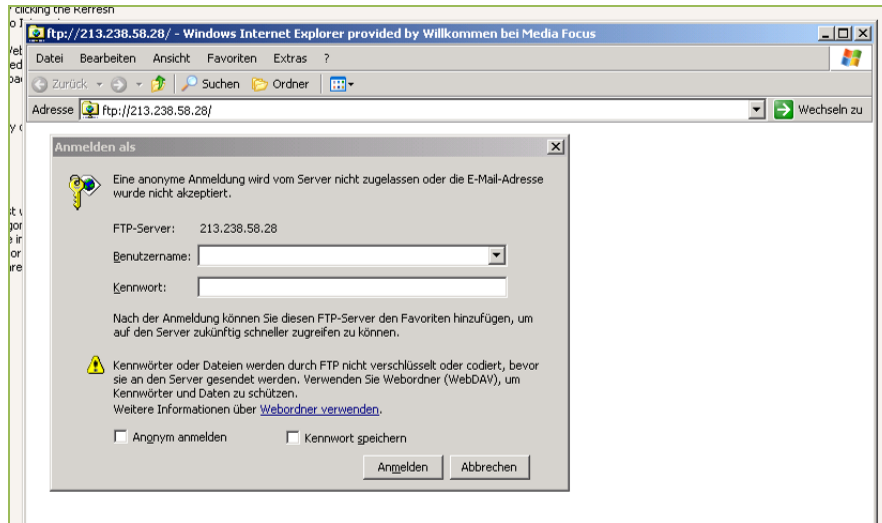
Öffnen Sie diesen Pfad in Ihrem Internet Explorer. Geben Sie danach bitte die Benutzerdaten Ihres FTP-Account ein. Besitzen Sie noch keinen FTP-Account erstellen wir Ihnen gerne einen.

Wichtig: Verhindern Ihre Sicherheitseinstellung trotz Deaktivierung des passiven FTP ein Öffnen des FTP-Accounts, haben Sie folgende Möglichkeit den Account dennoch zu öffnen:



Wählen Sie auf der rechten Seite Ihres Internet Explorers die Funktion „Seite“ an und führen Sie die Funktion „FTP-Site in Windows Explorer öffnen“ aus.

Dadurch wird der FTP-Account automatisch im Windows Explorer geöffnet und Sie können Ihre Benutzerdaten eingeben.



Nun können Sie die Ihre heruntergeladenen Kreationen aus dem FTP-Verzeichnis auf Ihr System runterladen.

Bitte beachten Sie, dass die Kreationen nach dem Download aus Media Focus Kreationen aus Kapazitätsgründen ausschliesslich während 10 Tagen zur Verfügung stehen. Nach Ablauf dieser Frist werden Sie automatisch aus dem Verzeichnis gelöscht und ein erneuter Download ist notwendig.

Kontakt

Michel Bächtiger

Product Manager

Media Focus

Stauffacherstrasse 28

CH-8004 Zürich

Telefon: +41 43 322 17 51

Fax: +41 43 322 17 55

E-Mail: michel.baechtiger@mediafocus.ch

Website: www.mediafocus.ch