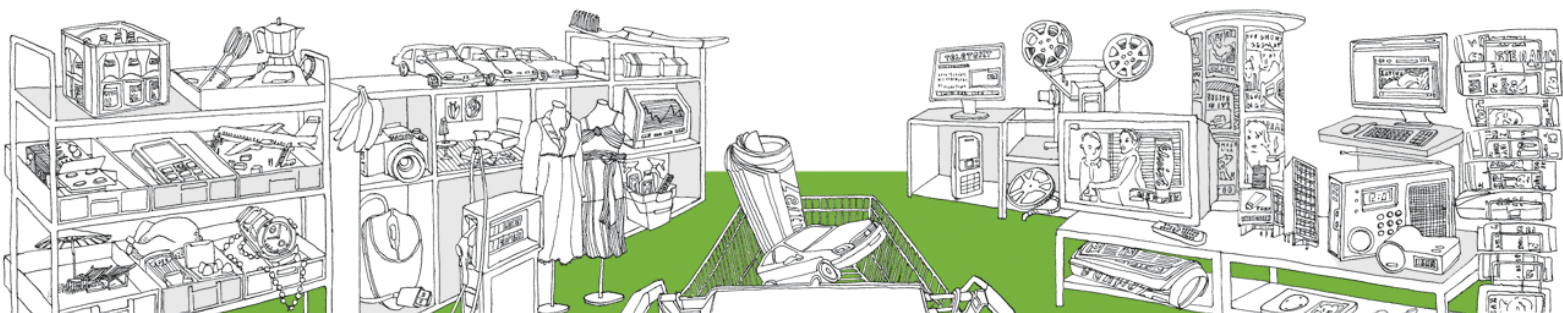


Handbuch

MEDIA
FOCUS



| **WizzAd** Comfort



Inhaltsverzeichnis

1. Erforderliche Systemvoraussetzungen	4
2. Download der Clientversion von WizzAd	4
3. Systemstart und Öffnen der Standardberichte	5
3.1 Login	5
3.2 Öffnen von Standardberichten	6
4. Auswertung eines Standardberichtes	7
4.1 Funktionselemente „Bericht öffnen“ und „Bericht starten“	7
4.2 Bericht starten.....	7
4.3 Funktionselemente „Bericht exportieren und drucken“	8
4.4 Funktionselemente „Sortierung“ und „Anzeigeoptionen“	9
5. Änderung der Filtereinstellungen - Zeitraumfilter	10
6. Änderung der Filtereinstellungen - Marktfilter	13
7. Änderung der Filtereinstellungen - Medienfilter	13
8. Änderung der Filtereinstellungen - Sonderfilter	14
9. Änderung der Filtereinstellungen - Negativlistenfilter	16
10. Anzeigeoptionen.....	17
11. Berichtsinfo.....	18
12. Instruktionsblatt.....	19
13. Kundenfilter	19

Das Programm WizzAd nutzt die modernsten Datenverarbeitungstechnologien und bietet daher eine ausgezeichnete Performance. Somit stehen Ihnen einfache Analysen innerhalb von Sekunden und kompliziertere Berichte über einen großen Datenbestand innerhalb weniger Minuten zur Verfügung.

Zusätzlich erlaubt **WizzAd** Ihnen Multitasking. Sie können also mehrere Berichte gleichzeitig erstellen bzw. können bereits den nächsten zusammenstellen, während ein umfangreicher Bericht berechnet wird.

Die **WizzAd Comfort** - Version bietet Ihnen zahlreiche Standardberichte, die für die Analyse von Märkten oder auch einzelnen Marktteilnehmern umfangreiche Informationen bieten.



1. Erforderliche Systemvoraussetzungen

WizzAd PC-Version

- Remote Access: Internet Anschluss
- Work Station: Pentium II und höher mit mindestens 64 MB RAM

2. Download der Clientversion von WizzAd

1. Gehen Sie auf www.wizzad.ch/setup/
2. Klicken Sie auf "setup.exe" und "Save". Als Speicherort eignet sich der Desktop oder eine andere Umgebung Ihrer lokalen Harddisk. Der Pfad wird Ihnen als Auswahl vorgegeben. Bitte merken Sie sich, wo die „setup.exe“ gespeichert wird, damit diese von Ihnen später aufgerufen werden kann. Für diejenigen, die keine „*.exe“ – Datei herunterladen dürfen, steht die gleiche Datei als ZIP-File zur Verfügung. Der anschließende Download der Datei dauert je nach Hardware zwischen 30 Sekunden und 4 Minuten.

ACHTUNG: Wenn Sie in einer Citrix - Umgebung arbeiten, ist dieser Schritt an Ihrem lokalen PC nicht möglich. Bitte kontaktieren Sie Ihre EDV Abteilung.

3. Finden Sie nun die "setup.exe" auf Ihrem Desktop oder an dem Ort, wo Sie diese abgespeichert haben. Klicken Sie bitte auf das Symbol oder die Datei und laden "WizzAd" unter Programme\ MediaFocus\ Wizzad in Ihre Programmumgebung.
4. Wenn Sie abschliessend mit "OK" bestätigen, finden Sie die neueste Version des WizzAd - Clients unter Start\ Programme\ MediaFocus\ WizzAd\ WizzAd Client. Hier können Sie das Auswertungssystem starten.
5. Sobald der "Login" aufgestartet ist, fragt das System nach Ihrem Benutzernamen und einem Kennwort. Bitte geben Sie die Benutzerdaten ein und klicken auf "weiter".
6. Der Login erfolgt auf dem "**Server**": **213.238.58.60** und unter dem "**Port**": **4505**.
7. Wenn alles korrekt eingegeben wurde zeigt Ihnen das System jetzt die Auswahl "Kundendatenbank". Hier finden Sie den Namen Ihres Unternehmens oder den Namen des zu betreuenden Kunden. Achtung: Wenn der Server unbekannt ist kann es sein, dass Ihre EDV - Abteilung den Port 4505 in Ihrer hausinternen Firewall freischalten muss.
8. Wählen Sie abschliessend aus, ob Sie den "Professional"- oder den "Comfort-Client" wählen möchten und klicken Sie auf "OK".

Media Focus wünscht Ihnen viel Spass und Interesse an der für Sie entwickelten Software.
Bei Fragen wenden Sie sich bitte jederzeit gern an uns.

3. Systemstart und Öffnen der Standardberichte

Login



1. Klicken Sie auf den „WIZZAD Client“ auf Ihrem Desktop oder starten Sie WizzAd über den START Button

2. Geben Sie Ihren Benutzernamen ein und Ihr Passwort.
3. Wählen Sie gegebenenfalls eine Sprachversion des Systems aus

4. Geben Sie einmalig den Server 213.238.58.60
und
den Port 4505 in die Eingabemaske ein.

5. Wählen Sie Ihr Kundenprofil und die Clientversion

Comfort

6. Klicken Sie auf „OK“

Öffnen von Standardberichten



1. Durch Mausklick auf den gelben Ordner öffnet sich die Ordnerstruktur.

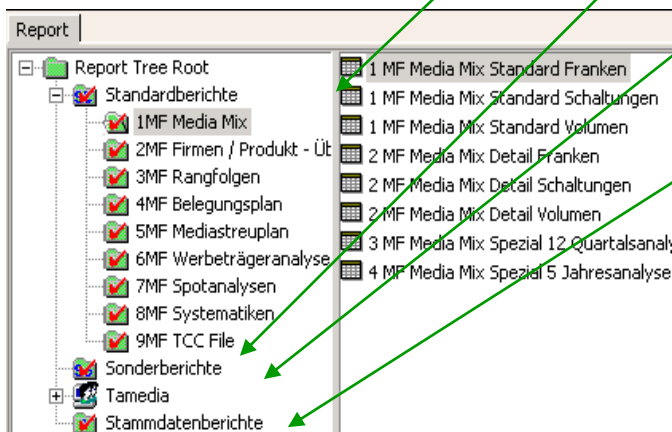
Hier finden Sie:

den Hauptordner Standardberichte mit den Unterordnern der verschiedenen Standardberichtsordner,

den Ordner Sonderberichte, den Media Focus für Sie als Benutzer erstellt hat,

den separaten Ordner Ihres Unternehmens mit den persönlichen Ordner der Mitarbeiter, die als Benutzer von WizzAd hinterlegt sind

den Ordner Stammdatenberichte, wo Media Focus Spezialanalysen hinterlegen kann, die von mehreren Benutzern genutzt werden sollen.



2. Klicken Sie bitte auf den Standardbericht 1MF Media Mix.

Im rechten Fenster werden Ihnen nun die unterschiedlichen Standardberichte des Media Mix angezeigt, die zur Verfügung stehen.

3. Doppelklicken Sie bitte auf

1MF Media Mix Standard Franken

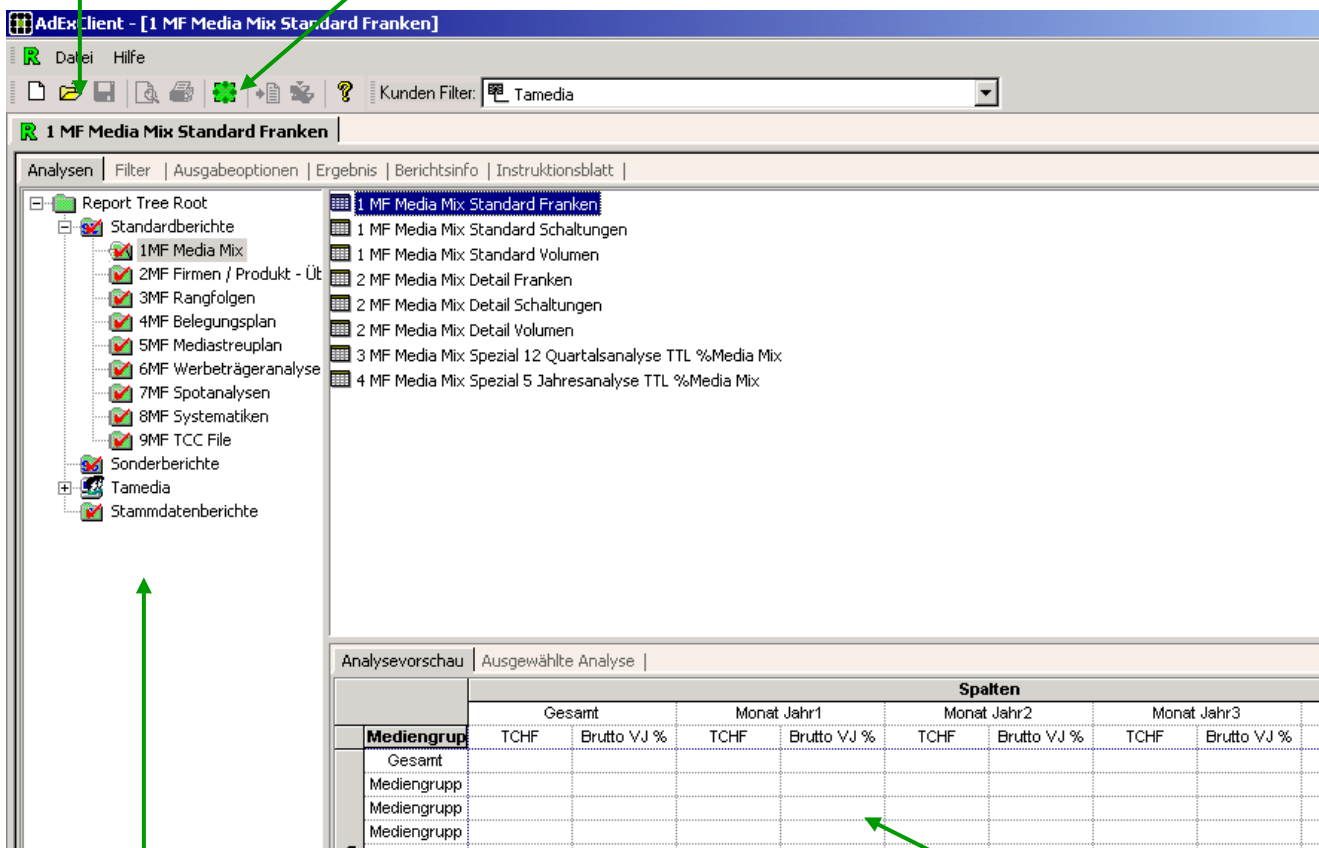
damit ist der Standardbericht geöffnet und für eine Datenauswertung bereit.

4. Auswertung eines Standardberichtes

Funktionselemente „Bericht öffnen“ und „Bericht starten“

Bericht öffnen aus bestehenden Ordnern und mit Dateiname

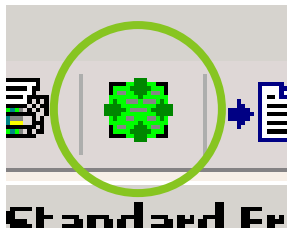
Berichtsauswertung starten



Ordnerstruktur

Berichtsvorschau
Layoutstruktur
Faktenausgabe

Bericht starten

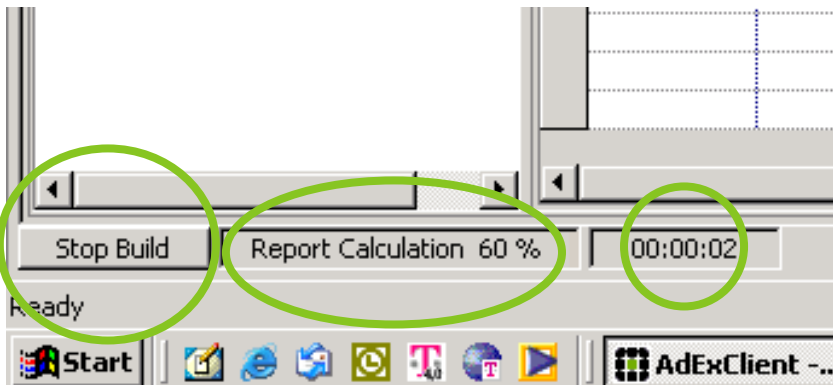


- Um einen Bericht zu starten klicken Sie bitte auf das grüne Berechnungszeichen

Was passiert während der Berechnung des Berichtes?

- Während der Berechnung zeigt Ihnen WizzAd, wie weit die Berechnung fortschreitet.

Jeder Zeit können Sie auch eine Berechnung abbrechen unter „Stop Build“. Im Beispiel links wurde 60% des Berichtes innerhalb von 2 Sekunden berechnet.



- Für jeden Bericht, den Sie in Bearbeitung haben, wird auf Ihrer Benutzeroberfläche ein separater Reiter gebildet. Grundsätzlich ist das „R“ in der Farbe grün zu erkennen sowie der aktuelle Berichtsname.



Ist das **R** in roter Farbe zu erkennen, wie auf der Abbildung links, dann wird der entsprechende Bericht gerade berechnet und kann nicht verändert werden.

Mediengruppe	Gesamt	Januar 2003		Februar 2003		März 2003		April 2003		Mai 2003	
		TCHF	Brutto VJ %	TCHF	Brutto VJ %	TCHF	Brutto VJ %	TCHF	Brutto VJ %	TCHF	Brutto VJ %
1 Gesamt	3.344.703,840	-2,71	238.902,854	-5,54	255.034,321	-7,34	324.503,417	-5,36	338.568,634	-2,48	358.695,581
2 TAGESZEITUNG	1.345.704,805	-6,66	105.771,134	-6,71	107.557,158	-8,41	130.166,185	-8,15	138.826,949	-1,72	137.580,685
3 PUBLIKUMSZEITS	720.265,216	-2,41	46.012,629	-0,56	51.815,492	-5,34	68.666,587	-3,52	71.467,078	-7,75	81.354,901
4 FACHZEITSCHR	90.441,534	-0,67	7.834,719	15,22	6.667,483	-5,64	8.979,951	-2,95	9.277,614	0,81	9.532,843
5 FERNSEHEN	609.979,758	4,41	41.503,000	0,38	45.881,757	-9,46	61.068,331	-0,10	60.424,124	-7,43	64.118,792
6 RADIO	130.354,159	3,86	10.448,323	16,81	8.823,147	12,02	13.015,106	4,82	12.390,348	3,33	11.882,217
7 PLAKAT	376.774,245	-4,59	20.928,862	-31,02	29.541,843	-10,22	35.398,602	-15,25	39.657,822	8,10	47.139,107
8 KINO	37.133,081	21,08	2.393,590	34,12	2.389,371	-5,18	4.578,960	39,20	3.926,402	36,85	4.100,298
9 TELETEXT	16.550,969	-0,93	2.741,943	-6,64	1.317,014	11,18	1.228,070	-8,28	1.258,634	-11,01	1.329,726
10 INTERNET	17.499,873	14,70	1.268,654	14,36	1.041,056	24,26	1.401,626	79,48	1.347,664	29,26	1.657,013

- Bei kleineren Berichten erhalten Sie schon nach Sekunden ein Ergebnis. Der Reiter „Ergebnis“ des geöffneten Berichtes aktiviert sich und das Ergebnis wird Ihnen angezeigt.

Funktionselemente „Bericht exportieren und drucken“

- Wenn ein Bericht ausgewertet wurde, wird das Ergebnis grossflächig auf der Benutzeroberfläche angezeigt. Unterschiedliche Funktionselemente sind jetzt vom System aktiviert worden. Hierzu zählen:

The screenshot shows the AdExClient application window titled "AdExClient - [1 MF Media Mix Standard Franken]". The menu bar includes "Datei" and "Hilfe". The toolbar contains icons for "Druckvorschau", "Drucken", "Bericht exportieren", and "Bericht direkt nach Excel exportieren", each with a corresponding callout box above it. The main window displays a table with the following data:

		Gesamt		Januar 2003		Februar 2003		März 2003
	Mediengruppe	TCHF	Brutto VJ %	TCHF	Brutto VJ %	TCHF	Brutto VJ %	TCHF
1	Gesamt	3.344.703,640	-2,71	238.902,854	-5,54	255.034,321	-7,34	324.503,41
2	TAGESZEITUNG	1.345.704,805	-6,66	105.771,134	-6,71	107.557,158	-8,41	130.166,1E
3	PUBLIKUMSZEITS	720.265,216	-2,41	46.012,629	-0,56	51.815,492	-5,34	68.666,58
4	FACHZEITSCHR	90.441,534	-0,67	7.834,719	15,22	6.667,483	-5,64	8.979,95
5	FERNSEHEN	609.979,758	4,41	41.503,000	0,38	45.881,757	-9,46	61.068,33
6	RADIO	130.354,159	3,86	10.448,323	16,81	8.823,147	12,02	13.015,10
7	PLAKAT	376.774,245	-4,59	20.928,862	-31,02	29.541,843	-10,22	35.398,60
8	KINO	37.133,081	21,08	2.393,590	34,12	2.389,371	-5,18	4.578,96
9	TELETEXT	16.550,969	-0,93	2.741,943	-6,64	1.317,014	11,18	1.228,07
10	INTERNET	17.499,873	14,70	1.268,654	14,36	1.041,056	24,26	1.401,62

1. Die Funktion „Bericht exportieren“ speichert Ihnen den ausgewerteten Bericht unter den von Ihnen gewünschten Namen direkt auf Ihrer lokalen Festplatte.
ACHTUNG: Wenn Sie unter einer CITRIX Anwendung arbeiten, speichern Sie den Bericht im Netzwerk, wo Ihr PC eingebunden ist.
2. Die Funktion „Bericht direkt nach Excel exportieren“ öffnet Ihnen das Ergebnis Ihre Berichtes direkt im Excelprogramm.

Funktionselemente „Sortierung“ und „Anzeigeoptionen“

1. Bei der Anzeige des Ergebnisses können Sie bei Bedarf direkt die Spaltenbreiten einstellen.

Hierzu bedienen Sie sich bitte folgender Funktionselemente:



AdExClient - [1 MF Media Mix Standard Franken]

1 MF Media Mix Standard Franken

Analysen | Filter | Ausgabeoptionen | Ergebnis | Berichtsinfo | Instruktionblatt |

Mediengruppe	Gesamt		Januar 2003		Februar 2003		März 2003	
	TCHF	Brutto VJ %	TCHF	Brutto VJ %	TCHF	Brutto VJ %	TCHF	Brutto VJ %
1 Gesamt	3.344.703,640	-2,71	238.902,854	-5,54	255.034,321	-7,34	324.503,41	
2 TAGESZEITUNG	1.345.704,805	-6,66	105.771,134	-6,71	107.557,158	-8,41	130.166,18	
3 PUBLIKUMSZEITS	720.265,216	-2,41	46.012,629	-0,56	51.815,492	-5,34	68.666,58	
4 FACHZEITSCHR	90.441,534	-0,67	7.834,719	15,22	6.667,483	-5,64	8.979,95	
5 FERNSEHEN	609.979,758	4,41	41.503,000	0,38	45.881,757	-9,46	61.068,33	
6 RADIO	130.354,159	3,86	10.448,323	16,81	8.823,147	12,02	13.015,10	
7 PLAKAT	376.774,245	-4,59	20.928,862	-31,02	29.541,843	-10,22	35.398,60	
8 KINO	37.133,081	21,08	2.393,590	34,12	2.389,371	-5,18	4.578,96	
9 TELETEXT	16.550,969	-0,93	2.741,943	-6,64	1.317,014	11,18	1.228,07	
10 INTERNET	17.499,873	14,70	1.268,654	14,36	1.041,056	24,26	1.401,62	

AdExClient - [1 MF Media Mix Standard Franken]

1 MF Media Mix Standard Franken

Analysen | Filter | Ausgabeoptionen | Ergebnis | Berichtsinfo | Instruktionblatt |

Mediengruppe	Gesamt		Januar 2003		Februar 2003		März 2003	
	TCHF	Brutto VJ %	TCHF	Brutto VJ %	TCHF	Brutto VJ %	TCHF	Brutto VJ %
1 Gesamt	3.344.703,640	-2,71	238.902,854	-5,54	255.034,321	-7,34	324.503,41	
2 TELETEXT	16.550,969	-0,93	2.741,943	-6,64	1.317,014	11,18	1.228,07	
3 INTERNET	17.499,873	14,70	1.268,654	14,36	1.041,056	24,26	1.401,62	
4 KINO	37.133,081	21,08	2.393,590	34,12	2.389,371	-5,18	4.578,96	
5 FACHZEITSCHR	90.441,534	-0,67	7.834,719	15,22	6.667,483	-5,64	8.979,95	
6 RADIO	130.354,159	3,86	10.448,323	16,81	8.823,147	12,02	13.015,10	
7 PLAKAT	376.774,245	-4,59	20.928,862	-31,02	29.541,843	-10,22	35.398,60	
8 FERNSEHEN	609.979,758	4,41	41.503,000	0,38	45.881,757	-9,46	61.068,33	
9 PUBLIKUMSZEITS	720.265,216	-2,41	46.012,629	-0,56	51.815,492	-5,34	68.666,58	
10 TAGESZEITUNG	1.345.704,805	-6,66	105.771,134	-6,71	107.557,158	-8,41	130.166,18	

AdExClient - [1 MF Media Mix Standard Franken]

1 MF Media Mix Standard Franken

Analysen | Filter | Ausgabeoptionen | Ergebnis | Berichtsinfo | Instruktionblatt |

	Mediengruppe	Gesamt TCHF	Brutto VJ %
1	Gesamt	3.344.703,640	-2,71
2	TELETEXT	16.550,969	-0,93
3	INTERNET	17.499,873	14,70
4	KINO	37.133,081	21,08

5. Änderung der Filtereinstellungen - Zeitraumfilter

1. Zur Änderung der Filtereinstellung klicken Sie bitte auf den Reiter



AdExClient - [1 MF Media Mix Standard Franken]

Datei Hilfe

Kunden Filter: Tamedia

1 MF Media Mix Standard Franken

Analysen **Filter** Ausgabeoptionen Ergebnis Berichtsinfo Instruktionsblatt

Zeitraumfilter Marktfilter Medienfilter Sonderfilter Negativlistenfilter

Mit vordefinierten Filtern starten

Aktuelles Jahr

Tag Monat Jahr Tag Monat Jahr

von: 1 Jan 2003 bis: 30 Nov 2003

Mo Di Mi Do Fr Sa So

Zeit Segment Use

Standard-Zeitschienen Stunden

03:00:00 - 05:59:59	Alle auswählen	00:00:00 - 00:59:59	Alle auswählen
06:00:00 - 08:59:59		01:00:00 - 01:59:59	
09:00:00 - 12:59:59		02:00:00 - 02:59:59	
13:00:00 - 16:59:59		03:00:00 - 03:59:59	
17:00:00 - 19:59:59		04:00:00 - 04:59:59	
20:00:00 - 22:59:59		05:00:00 - 05:59:59	
23:00:00 - 00:59:59		06:00:00 - 06:59:59	
01:00:00 - 02:59:59		07:00:00 - 07:59:59	
		08:00:00 - 08:59:59	
		09:00:00 - 09:59:59	
		10:00:00 - 10:59:59	
		11:00:00 - 11:59:59	

AdExClient - [1 MF Media Mix Standard Franken]

Datei Hilfe

Kunden Filter: Tamedia

1 MF Media Mix Standard Franken

Analysen **Filter** Ausgabeoptionen Ergebnis Berichtsinfo Instruktionsblatt

Zeitraumfilter Marktfilter Medienfilter Sonderfilter Negativlistenfilter

Mit vordefinierten Filtern starten

Aktuelles Jahr

Tag Monat Jahr Tag Monat Jahr

von: 1 Jan 2003 bis: 30 Nov 2003

Mo Di Mi Do Fr Sa So

Zeit Segment Use

Standard-Zeitschienen Stunden

03:00:00 - 05:59:59	Alle auswählen	00:00:00 - 00:59:59	Alle auswählen
06:00:00 - 08:59:59		01:00:00 - 01:59:59	
09:00:00 - 12:59:59		02:00:00 - 02:59:59	
13:00:00 - 16:59:59		03:00:00 - 03:59:59	
17:00:00 - 19:59:59		04:00:00 - 04:59:59	
20:00:00 - 22:59:59		05:00:00 - 05:59:59	
23:00:00 - 00:59:59		06:00:00 - 06:59:59	
01:00:00 - 02:59:59		07:00:00 - 07:59:59	
		08:00:00 - 08:59:59	
		09:00:00 - 09:59:59	
		10:00:00 - 10:59:59	
		11:00:00 - 11:59:59	

AdExClient

Are you sure you want to edit zeit parameter ?

Ja Nein

Mit vordefinierten Filtern starten

Aktuelles Jahr

Tag Monat Jahr

von: 1 Jan 2003

Mo Di Mi Do Fr Sa So

Zeit Segment Use

1. Durch Bedienung der unterschiedlichen Filter können Sie Ihren gewünschten Auswertungszeitraum frei wählen.

Mehrjährige Auswertungen sind möglich und stehen innerhalb von Sekunden zur Verfügung.

2. Die Auswahl von bestimmten Wochentagen sowie die Auswahl bestimmter Tageszeiten ist speziell für die Mediengruppe „TV“ gedacht.

3. Wenn Sie den gewünschten Zeitraum ausgewählt haben, können Sie jederzeit die Auswertung starten.

Klicken Sie hierzu wieder auf:



4. Achtung:

Die Gesamtsumme in diesem und anderen festgelegten Layouts für die Standardberichte verändert sich automatisch je nach Auswertungszeitraum.

1 MF Media Mix Standard Franken

Analysen | Filter | Ausgabeoptionen | Ergebnis | Berichtsinfo | Instruktionsblatt |

Zeitraumfilter | Marktfilter | Medienfilter | Sonderfilter | Negativlistenfilter |

Mit vordefinierten Filtern starten

Aktuelles Jahr

vor: Tag: 1, Monat: Jan, Jahr: 2003 bis: Tag: 30, Monat: Nov, Jahr: 2003

Mo Di Mit Do Fr Sa So

Zeit Segment Use

Standard-Zeitschienen

Stunden

03:00:00 - 05:59:59	Alle auswählen
06:00:00 - 08:59:59	Alle auswählen
09:00:00 - 12:59:59	Alle auswählen
13:00:00 - 16:59:59	Alle auswählen
17:00:00 - 19:59:59	Alle auswählen
20:00:00 - 22:59:59	Alle auswählen
23:00:00 - 00:59:59	Alle auswählen
01:00:00 - 02:59:59	Alle auswählen
02:00:00 - 03:59:59	Alle auswählen
03:00:00 - 04:59:59	Alle auswählen
04:00:00 - 05:59:59	Alle auswählen
05:00:00 - 06:59:59	Alle auswählen
06:00:00 - 07:59:59	Alle auswählen

AdExClient - [1 MF Media Mix Standard Franken]

Datei | Hilfe

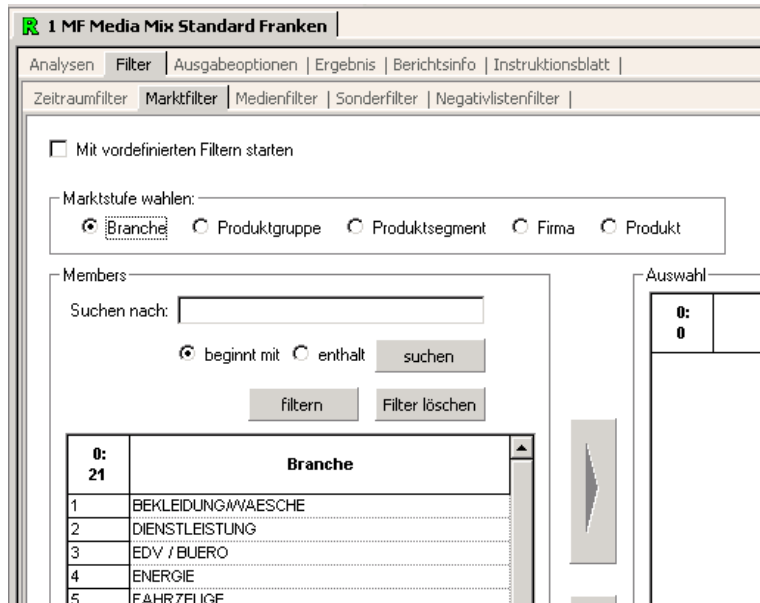
Kunden Filter: Tamedia

1 MF Media Mix Standard Franken

Analysen | Filter | Ausgabeoptionen | Ergebnis | Berichtsinfo | Instruktionsblatt |

	Gesamt	Januar 1994		Februar 1994		März 1994	
Mediengruppe	TCHF	Brutto VJ %	TCHF	Brutto VJ %	TCHF	Brutto VJ %	TCHF
1 Gesamt	32.984.620,648	4,18	150.312,221	5,31	182.939,517	12,35	261.923,474
2 TAGESZEITUNG	15.107.130,075	1,83	82.192,363	3,44	100.719,367	16,60	137.133,474
3 PUBLIKUMSLEITERS	6.864.868,800	3,89	33.339,389	-0,21	36.733,498	3,60	44.303,474
4 FACHZEITSCHRIFTEN	919.949,469	2,71	4.325,508	-16,99	4.832,447	-3,95	6.423,474
5 FERNSEHEN	5.166.098,212	8,78	16.468,487	54,93	24.135,719	12,79	34.383,474
6 RADIO	1.029.948,895	9,04	4.623,397	43,34	3.794,912	9,48	8.093,474
7 PLAKAT	3.314.444,766	6,86	7.577,357	-19,48	10.376,209	7,91	27.723,474
8 KINO	336.022,481	9,05	767,038	1,53	1.690,022	87,69	2.933,474
9 TELETEXT	163.072,475	5,84	1.018,682	60,66	657,343	13,82	923,474
10 INTERNET	83.085,474	28,91					

6. Änderung der Filtereinstellungen - Marktfilter



1 MF Media Mix Standard Franken

Analysen | **Filter** | Ausgabeoptionen | Ergebnis | Berichtsinfo | Instruktionsblatt |

Zeitraumfilter | **Marktfilter** | Medienfilter | Sonderfilter | Negativlistenfilter |

Mit vordefinierten Filtern starten

Marktstufe wählen:

Branche Produktgruppe Produktsegment Firma Produkt

Members:

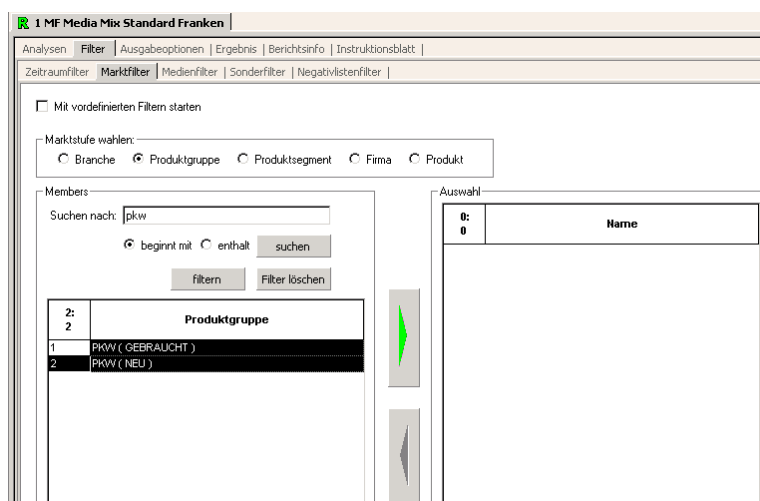
Suchen nach:

beginnt mit enthält

0:	21	Branche
1		BEKLEIDUNG/WAESCHE
2		DIENSTLEISTUNG
3		EDV / BÜERO
4		ENERGIE
5		FAHRZEUGE

Auswahl

0:	0



1 MF Media Mix Standard Franken

Analysen | **Filter** | Ausgabeoptionen | Ergebnis | Berichtsinfo | Instruktionsblatt |

Zeitraumfilter | **Marktfilter** | Medienfilter | Sonderfilter | Negativlistenfilter |

Mit vordefinierten Filtern starten

Marktstufe wählen:

Branche Produktgruppe Produktsegment Firma Produkt

Members:

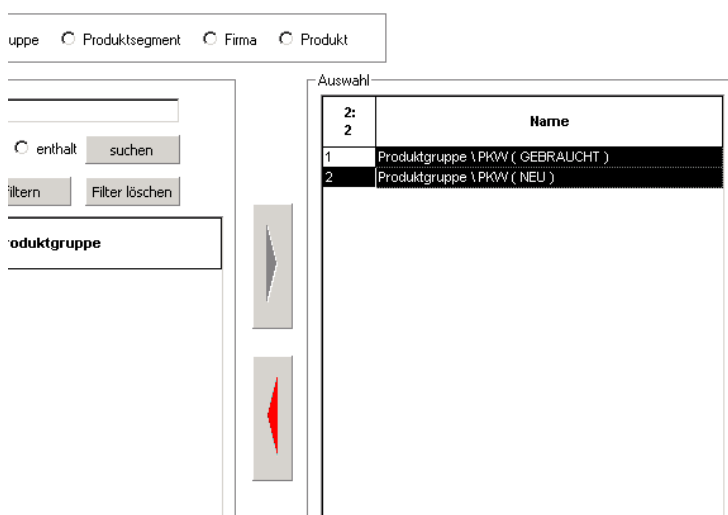
Suchen nach:

beginnt mit enthält

2:	2	Produktgruppe
1		PKW (GEBRAUCHT)
2		PKW (NEU)

Auswahl

0:	0	Name



Produktgruppe

enthält

Produktgruppe

Auswahl

2:	2	Name
1		Produktgruppe \ PKW (GEBRAUCHT)
2		Produktgruppe \ PKW (NEU)

1. Zur Änderung der Filtereinstellung klicken Sie bitte auf den Reiter



Hierdurch verschwinden einige Funktionselemente und es werden unterschiedliche Filter sichtbar, die Sie jeden für sich auswählen können per Mausklick:

2. Der Marktfilter

Für die meisten Berichte ist als Standard kein Filter in der Marktsystematik gewählt.

3. Entscheiden Sie sich bitte, ob Sie nach Branchen, Produktgruppe, Produktsegment, Firma oder Produkt auswerten möchten per Mausklick.

4. Geben Sie nun testweise „PKW“ in das Feld „Suchen nach“ ein und klicken mit der Maus auf „Suchen“.

5. Die Ergebnisse markieren Sie bitte und klicken für Ihre Auswahl auf das Kästchen mit dem grünen Pfeil.

Wichtig: Sie sind in Ihrer Auswahl verschiedener Dimensionen völlig frei, d.h. Sie können Produktgruppen mit Produkten vermengen oder eine komplette Branche mit lediglich einer Auswahl von Produktsegmenten verbinden.

6. Wenn Sie Ihre Auswahl rückgängig machen wollen, markieren Sie die entsprechenden Elemente einzeln und klicken auf das Kästchen mit dem roten Pfeil.

7. Treffen Sie keine Auswahl nach diesem Verfahren würden Sie gemäss Standardfilter über allen Marktdimensionen auswerten.

1. Der Medienfilter

Da es sich um einen Standardbericht handelt, sind die Filtereinstellungen vorab von Media Focus festgelegt.

7. Änderung der Filtereinstellungen - Medienfilter

Mit vordefinierten Filtern starten

Medienstufe wählen:
 Mediengattung Mediengruppe Medienuntergruppe Werbetaeger

Members
 Suchen nach:
 beginnt mit enthält

0:	Werbetaeger
610	
1	20 MINUTEN AUSG.ZH
2	24 HEURES
3	4-TEENS
4	AARGAUER TAGBLATT
5	AARGAUER WOCHE
6	AARGAUER ZEITUNG
7	ACS AUTO
8	AEMME ZYTIG
9	AERO REVUE
10	AERZTE MEDICO JOURNAL
11	AERZTE WOCHE
12	AGEFI
13	AGEFI HAUT FINANCE
14	AGEFI JOURNEE D.BANQUIERS
15	AGRI

Auswahl
 0: 0
 Name

1 MF Media Mix Standard Franken

Analysen | Filter | Ausgabeoptionen | Ergebnis | Berichtsinfo | Instruktionsblatt

Zeitraumfilter | Marktfilter | **Medienfilter** | Sonderfilter | Negativlistenfilter

Mit vordefinierten Filtern starten

Medienstufe wählen:
 Mediengattung Mediengruppe Medienuntergruppe Verlag/Vermarkter Werbetaeger

Members
 Suchen nach: Anna
 beginnt mit enthält

1:	Werbetaeger
4	
1	ANNABELLE BUSINESS
2	ANNABELLE CITY
3	ANNABELLE PINBOARD
4	ANNABELLE WOHNEN

Auswahl
 0: 1
 Name
 1 Werbetaeger \ ANNABELLE

AdExClient - [1 MF Media Mix Standard Franken]

Datei Hilfe

Kunden Filter: Media Focus Mitarbeiter

1 MF Media Mix Standard Franken

Analysen | Filter | Ausgabeoptionen | Ergebnis | Berichtsinfo | Instruktionsblatt

	Gesamt	Januar 2003		Februar 2003		März 2003		Apri	
Mediengruppe	TCHF	Brutto VJ %	TCHF	Brutto VJ %	TCHF	Brutto VJ %	TCHF	Brutto VJ %	TCHF
1 Gesamt	23.760,911	-11,30	1.295,121	-30,83	1.324,256	-22,19	2.507,829	-6,96	3,88
2 PUBLIKUMSZEITS	23.760,911	-11,30	1.295,121	-30,83	1.324,256	-22,19	2.507,829	-6,96	3,88

8. Änderung der Filtereinstellungen - Sonderfilter

1. Der Sonderfilter

R 1 MF Werbeträgeranalyse

Analysen | **Filter** | Ausgabeoptionen | Ergebnis | Berichtsinfo | Instruktionsblatt |

Zeitraumfilter | Marktfilter | Medienfilter | **Sonderfilter** | Negativlistenfilter |

Mit vordefinierten Filtern starten

Haendlerkennzeichen
 Werbedruck Sprachgebiet
 Werbeform
 Spotlaenge
 Anzeigengroesse
 Farbe

Verbundausweisung:
 Verbund zusammengefasst
 Verbund einzeln

Members
 Suchen nach:
 beginnt mit enthält

Auswahl

0:	3	Haendlerkennzeichen
1		Händlerwerbung
2		Eigenwerbung
3		Sonstige

0:	5	Sprachgebiet
1		Region Ausland
2		Region D-Schweiz
3		Region F-Schweiz
4		Region I-Schweiz
5		Region Sonstige

0:	52	Werbeform
1		Normal
2		Normal
3		Anschnitt
4		Streifentext
5		Streifen
6		Bunddurchdr.

0:	364	Spotlaenge
1		0
2		1
3		2
4		3

1. Spotlänge TV

Dieser Filter gibt Ihnen die Möglichkeit ausschliesslich bestimmte Spotlängen aus der Mediengruppe TV zu analysieren.

2. Anzeigengrösse PRINT

Hier haben Sie die Möglichkeit bestimmte Anzeigengrössen auszuwählen und nur diese in Ihre Datenanalyse einfließen zu lassen.

0: 82	Anzeigengroesse
1	1/72
2	1/64
3	1/48
4	1/36
5	1/32
6	1/24
7	3/64
8	1/20
9	1/18
10	1/16
11	1/12
12	3/32

0: 14	Farbe
1	Rot
2	Blau
3	Gelb
4	Grün
5	Misch
6	2 Zusatzfarben
7	3 Zusatzfarben

9. Änderung der Filtereinstellungen - Negativlistenfilter

1. Negativlistenfilter

Dieser Filter bietet Ihnen die Möglichkeit ausgewählte Werbeträger miteinander zu vergleichen.

Im oberen Auswahlfeld haben Sie die Möglichkeit Werbeträger zu hinterlegen, auf denen bestimmte Werbung geschaltet wurde. Hierbei haben Sie die Auswahl nach Firmen oder Produkten, die geworben haben bzw. beworben wurden.

Im unteren Auswahlfeld haben Sie

Zeitraumfilter | Marktfilter | Medienfilter | Sonderfilter | **Negativlistenfilter**

Mit vordefinierten Filtern starten

Mediengattung Werbetaeager
 Mediengruppe Verlag/Verr
 Medienuntergruppe

Members

Suchen nach:

beginnt mit enthält

4	610	Werbetaeager
1		20 MINUTEN AUSG.ZH
2		24 HEURES
3		4-TEENS
4		AARGAUER TAGBLATT
5		AARGAUER WOCH
6		AARGAUER ZEITUNG
7		ACS AUTO
8		ABME ZYTIG
9		AERO REVUE
10		AERZTE MEDICO JOURNAL
11		AERZTE WOCH
12		AGEFI

Firmen, die in/bei ... geworben haben:
 Produkte, die in/bei ... geworben haben:

0:	0	Name

... aber nicht in/bei

0:	0	Name

1 MF Werbeträgeranalyse

Analysen | Filter | Ausgabeoptionen | **Ergebnis** | Berichtsinfo | Instruktionsblatt

100%

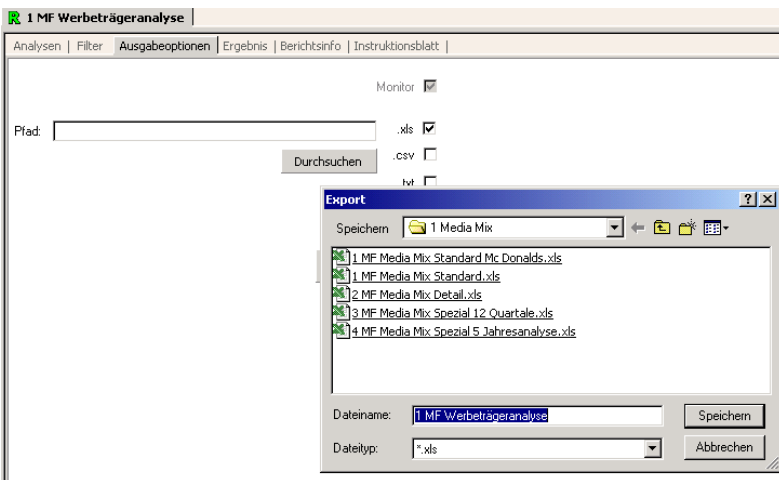
	Firma	Anzahl	ANNABELLE
1	Gesamt	Anzahl	525
2	Gesamt	Volume	S.539,03
3	Gesamt	TCHF	8.884,758
4	ABAMED SCHWEIZ, ADLISWIL	Anzahl	1
5	ABAMED SCHWEIZ, ADLISWIL	Volume	S.0,50
6	ABAMED SCHWEIZ, ADLISWIL	TCHF	11,248
7	ABITARE ARREDAMENTI INT.SA, BELLINZONA	Anzahl	1
8	ABITARE ARREDAMENTI INT.SA, BELLINZONA	Volume	S.1,00
9	ABITARE ARREDAMENTI INT.SA, BELLINZONA	TCHF	18,750
10	ACKERMANN VERSAND, ENTLEBUCH	Anzahl	4
11	ACKERMANN VERSAND, ENTLEBUCH	Volume	S.4,00
12	ACKERMANN VERSAND, ENTLEBUCH	TCHF	75,000
13	ADIMA SA, VILLAR SUR GLANE	Anzahl	3
14	ADIMA SA, VILLAR SUR GLANE	Volume	S.3,00
15	ADIMA SA, VILLAR SUR GLANE	TCHF	56,250
16	AERMO, ZUERICH	Anzahl	2
17	AERMO, ZUERICH	Volume	S.0,83
18	AERMO, ZUERICH	TCHF	17,497
19	AIGNER ETIENNE, ZUERICH	Anzahl	1
20	AIGNER ETIENNE, ZUERICH	Volume	S.1,00
21	AIGNER ETIENNE, ZUERICH	TCHF	18,750

10. Anzeigeoptionen

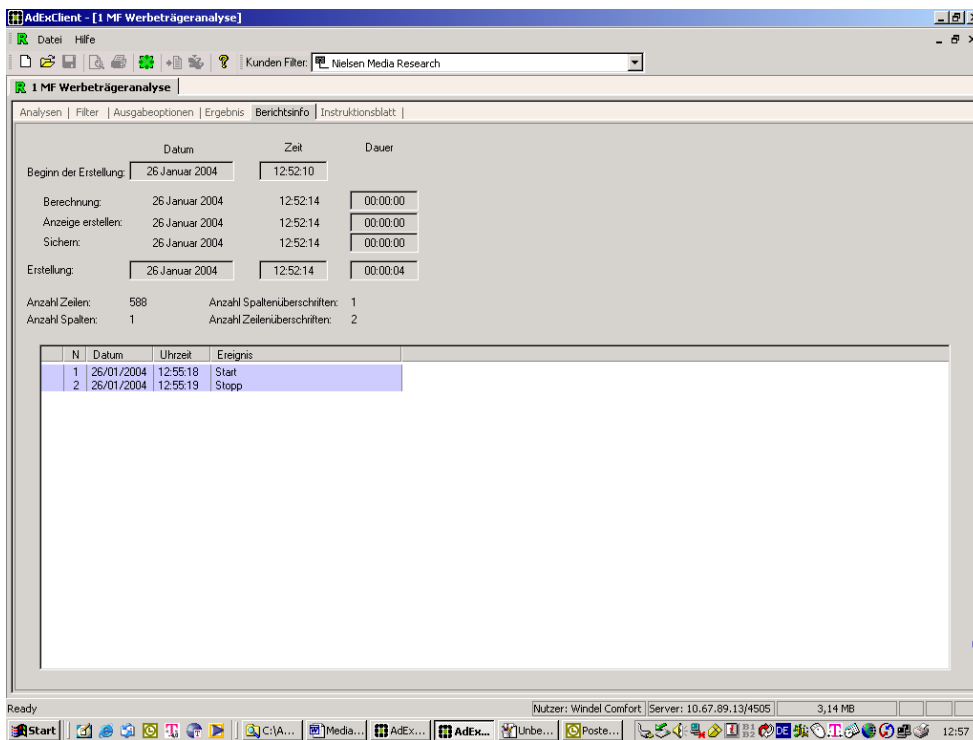
1. Anzeigeoptionen

Wenn Sie bei Anzeigeoptionen das gewünschte Format ausgewählt haben, indem Sie das Kästchen per Mausklick aktivieren, haben Sie die Möglichkeit

unter den entsprechenden Pfad auf Ihrer Festplatte auszuwählen.



11. Berichtsinfo



12. Instruktionsblatt

```

Instruktionsblatt
Bericht: <1 MF Werbeträgeranalyse>
Kunde: <Nielsen Media Research>

DataCube ID : 20040122.1990M01-2003M12
PeriodType : m200312

1 Filteruebersicht

  Zeitfilter
    Zeitraumtyp: Von - Bis
    Periode: 01.01.2003 - 30.11.2003
    Zeitspanne: Jahr
    Anzahl Zeitspannen: 0
    Anzahl Vorjahre: 0
    Wochentage: nicht aktiv
    Sonderfilter: nicht aktiv
    Wochenoption: 4 und mehr Tage der ersten Woche gehoeren zum neuen Jahr

  Zeitschienen
    nicht aktiv

  Marktfilter
    alle

    Verbundoption: Verbund einzeln - Alle

  Medienfilter
    Werbeträger - 1(ANNABELLE)

  Negativliste
    Fact - Firma, Anzahl > 0,00, where
      Werbeträger - 5(ANNABELLE, ANNABELLE WOHNEN, ARC HEBDO, ....)
    AND
    NOT
    Fact - Firma, Anzahl > 0,00, where
      Werbeträger - 6(ANNABELLE, ANNABELLE WOHNEN, ARC HEBDO, ....)

  Sonderfilter
    Haendlerkennzeichen: Alle
    Werbedruck Sprachgebiet: Alle
    Werbeformen: Alle
    Spottlaenge: Alle
  
```

1. Instruktionsblatt

Das Instruktionsblatt bietet Ihnen eine Übersicht Ihrer Auswahl, welche Filter zum Zeitpunkt der Datenauswertung von Ihnen aktiviert wurden und welche nicht.

Folgende Angaben sind grundsätzlich verfügbar:

- a. Zeitfilter
- b. Zeitschienen
- c. Marktfilter
- d. Medienfilter
- e. Negativliste
- f. Sonderfilter

2. Das Instruktionsblatt kann für die Analyse bei Daten- oder Programmfehlern sehr hilfreich sein.

13. Kundenfilter

Kunden Filter:

is | Berichtsinfo | Instruktionsblatt

3. Kundenfilter

Der Kundenfilter regelt grundsätzlich den Datenzugriff. Es kann sein, dass eine Firma A zwei unterschiedliche Profile im System hat.

Solche Kunden können das jeweilige Profil für unterschiedliche Datenzugriffe in Bezug auf Datenmenge oder Datentiefe wählen, indem auf dem Pfeil eine Auswahl des Profils vorgenommen werden kann.



Kontakt

Media Focus

Stauffacherstrasse 28

CH-8004 Zürich

Telefon: +41 43 322 27 50

Fax: +41 43 322 27 55

E-Mail: info@mediafocus.ch

Website: www.mediafocus.ch